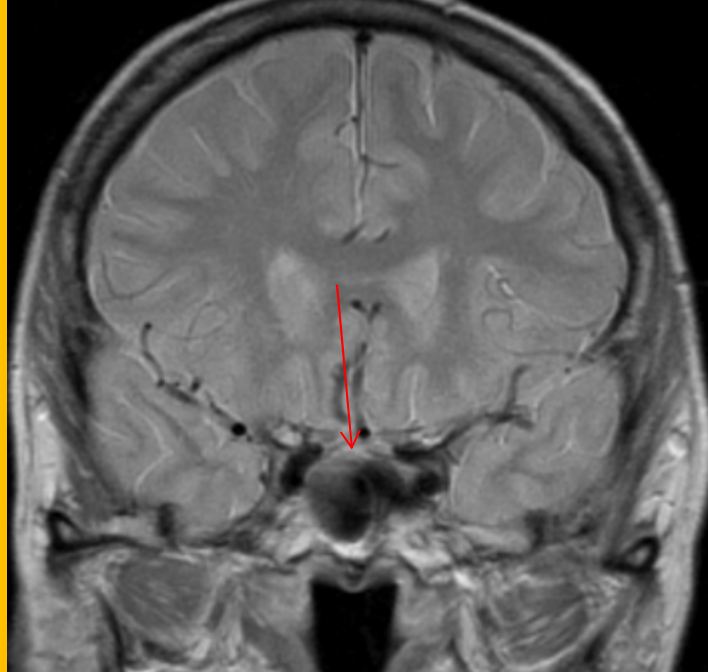
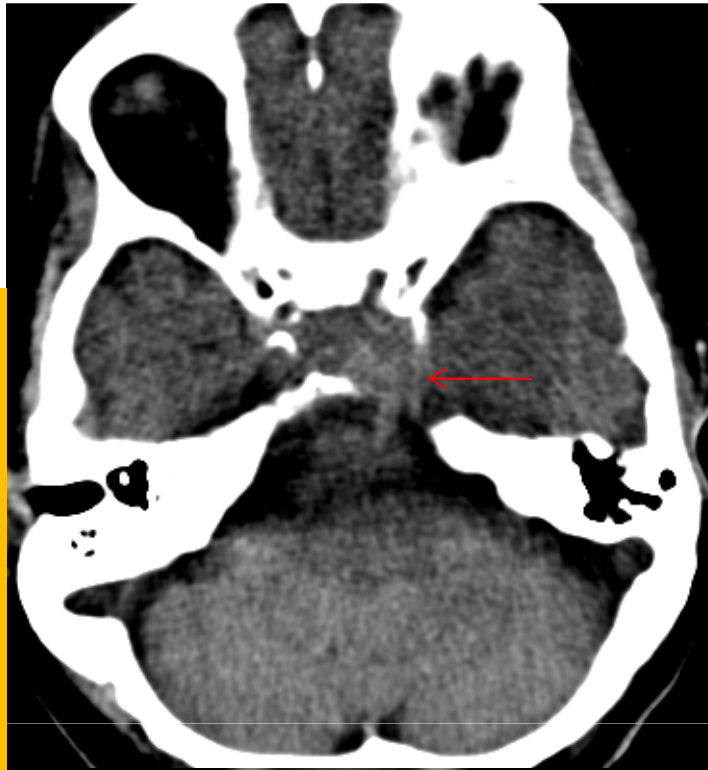
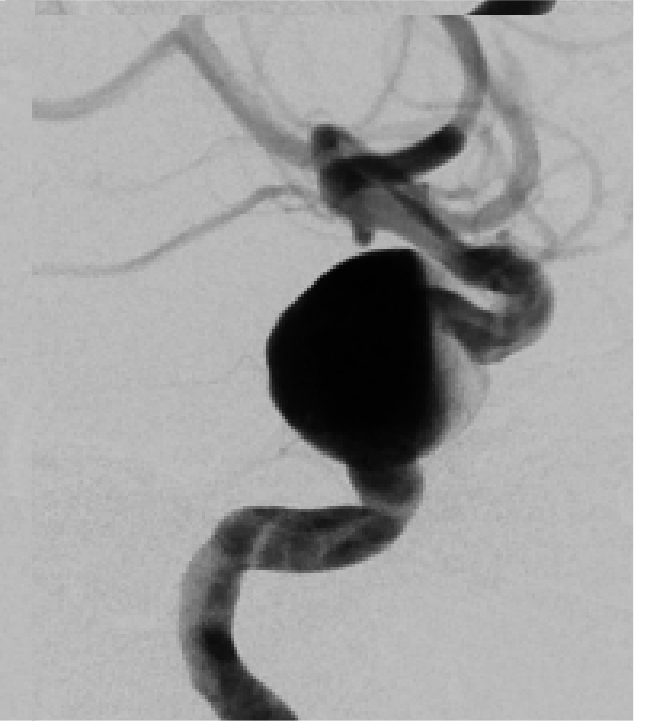
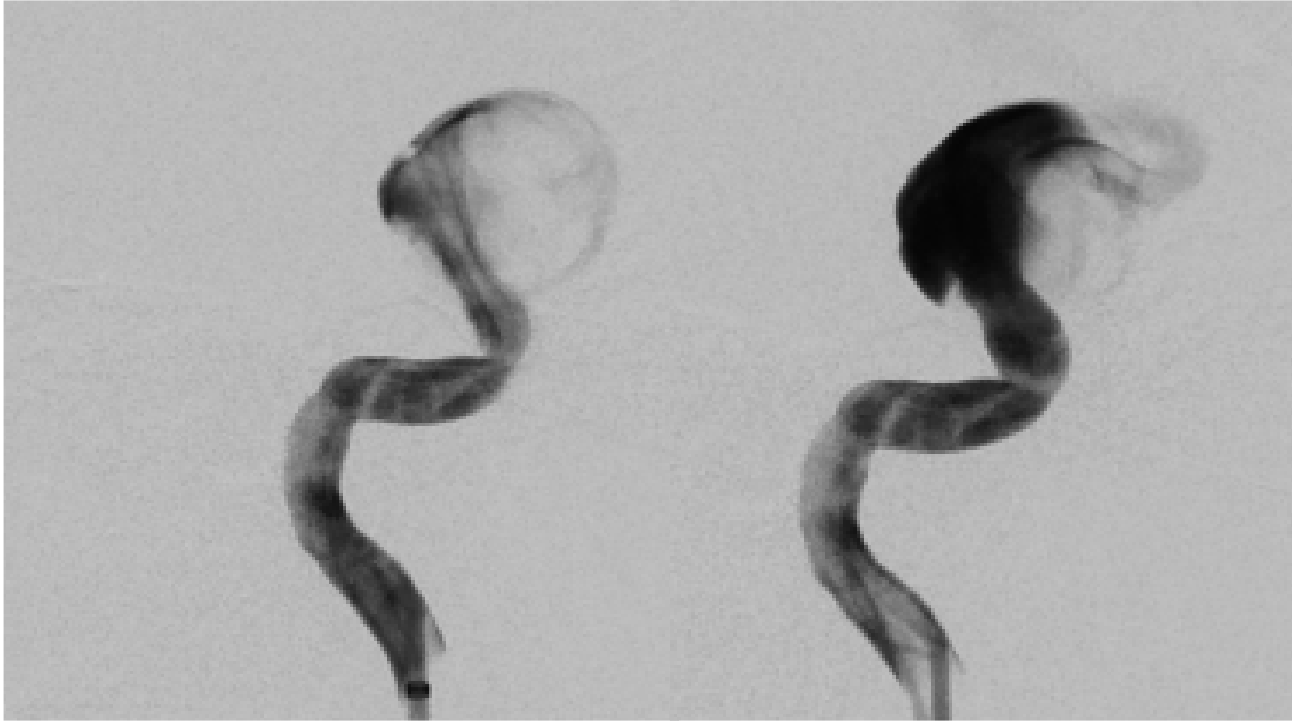
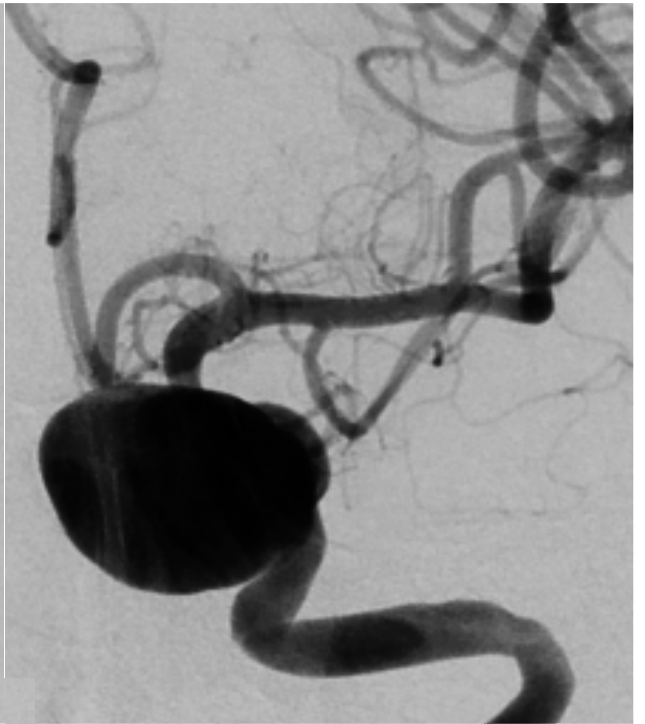
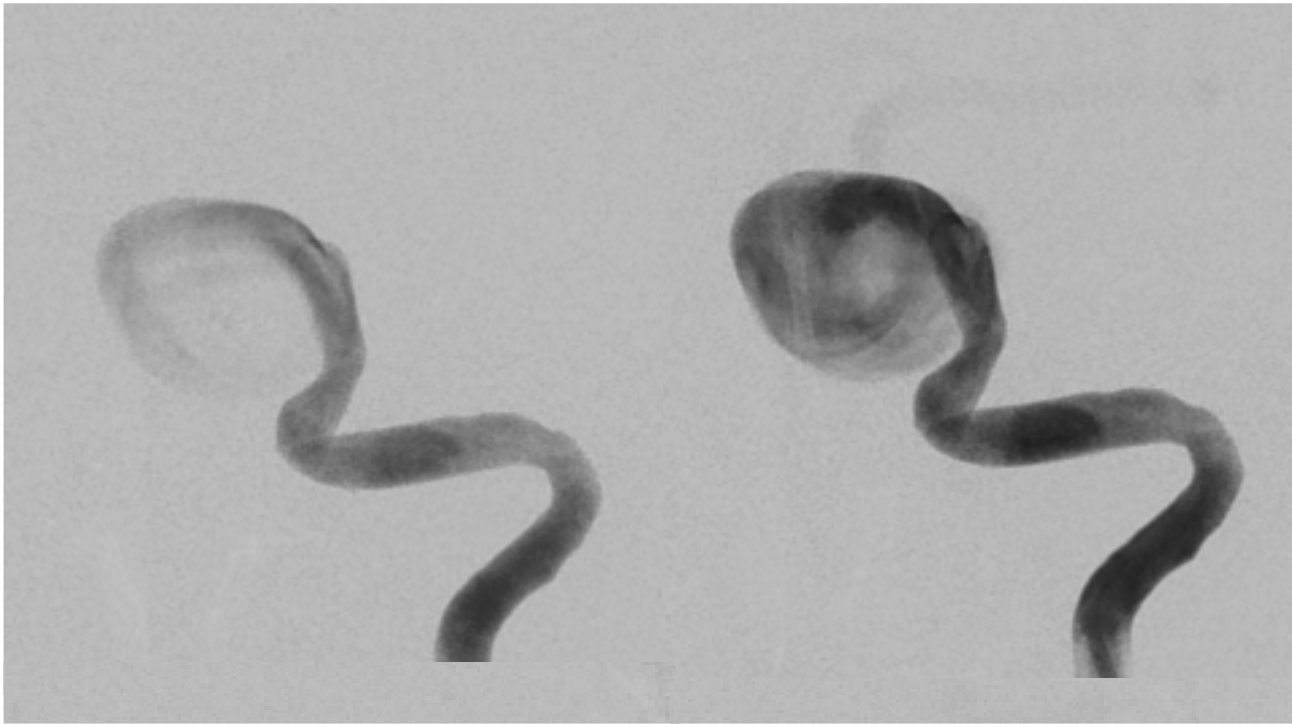


## Aneurisma de arteria carótida interna cavernosa

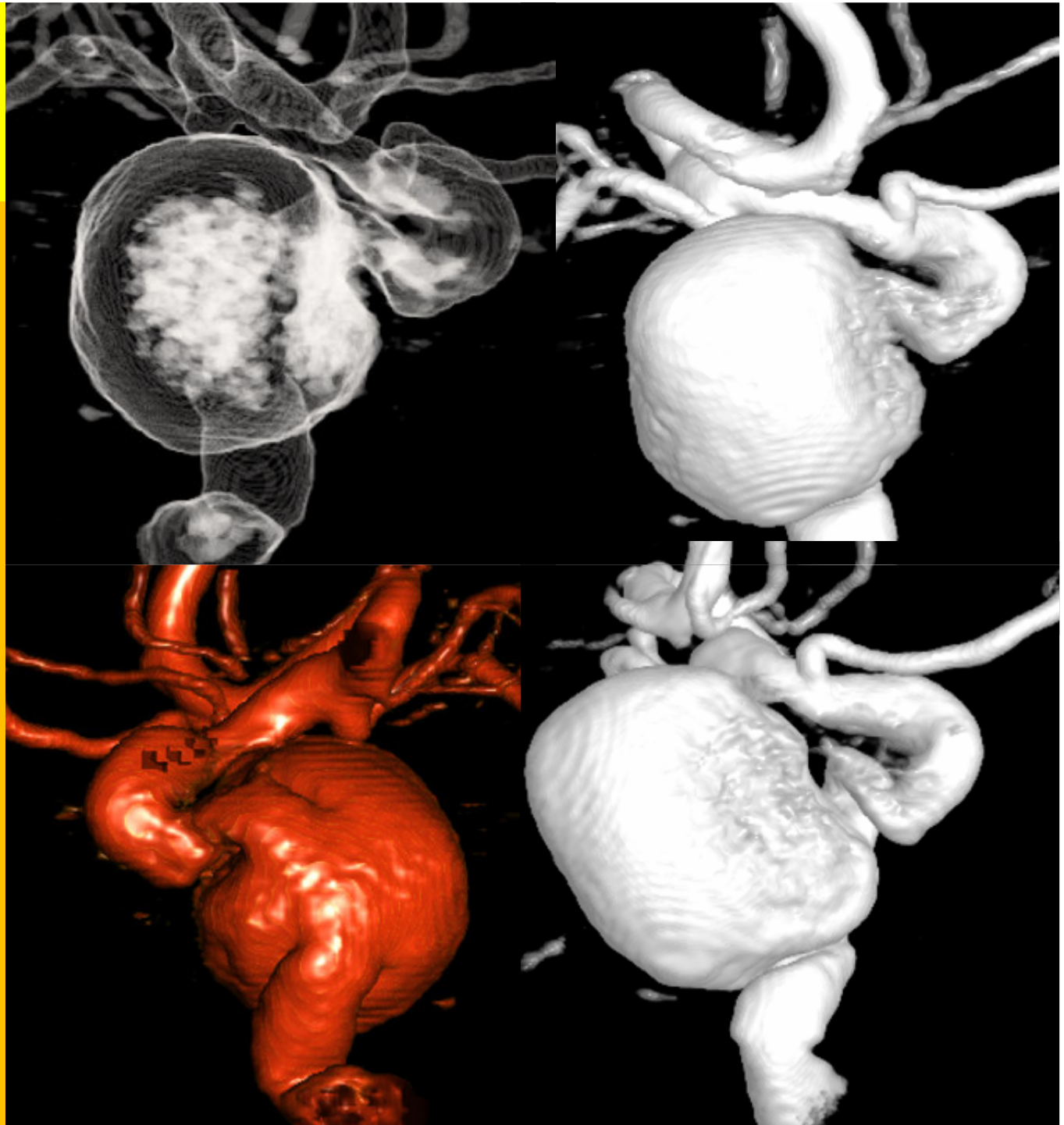
- Mujer
- 69 años
- Cefalea pulsátil.
- Tc Craneal
- Lesión de densidad de partes blandas en proyección de seno cavernoso-silla Turca.
- Rm Craneal
- Lesión redondeada con vacío de señal en proyección de seno cavernoso-silla Turca

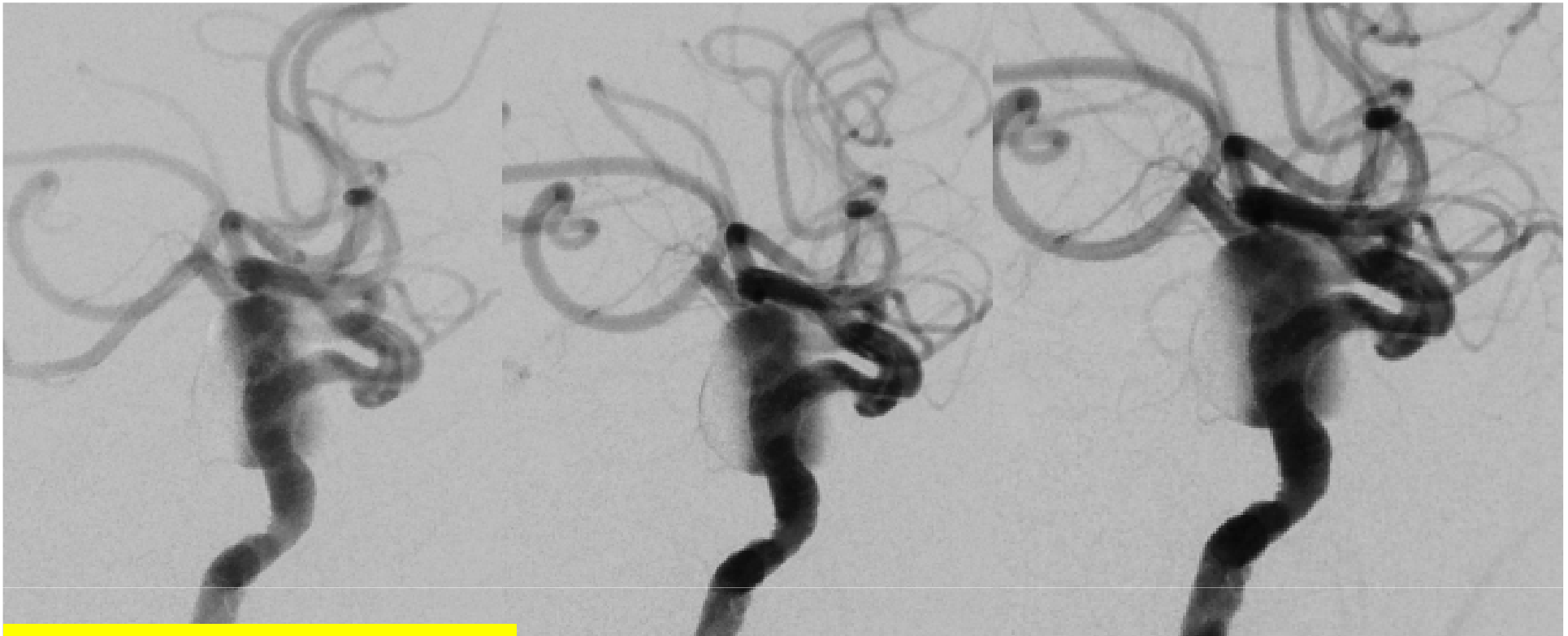




## Aneurisma de arteria carótida interna cavernosa

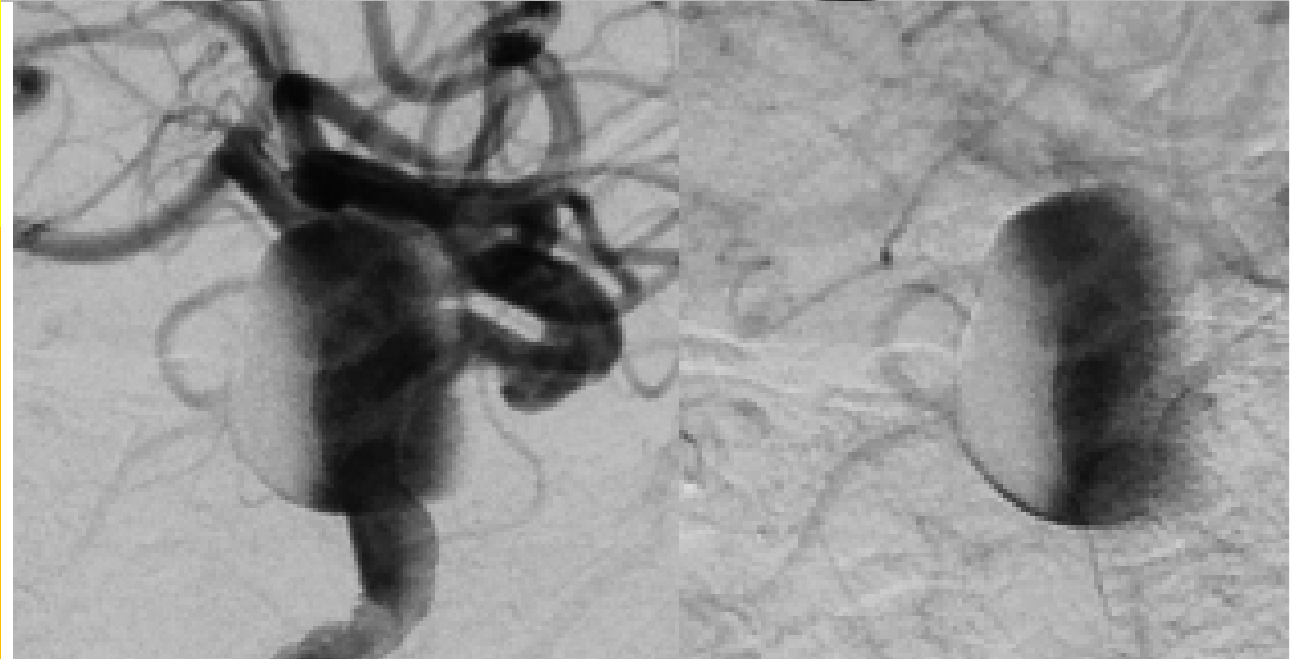
- Arteriografía cerebral convencional y reconstrucción 3D rotacional.
- Aneurisma sacular grande 18 mm x 20 mm en el segmento cavernoso de la arteria carótida interna izquierda.
- En proyección del cuello se visualiza un gran defecto de pared de la arteria y una estenosis en el segmento carotídeo de la arteria inmediatamente distal al aneurisma.





## Aneurisma de arteria carótida interna cavernosa

- Tratamiento endovascular del aneurisma con stent divisor de flujo Surpass de 4 mm x 20 mm.
- Signo del eclipse en los controles angiográficos.





*J NeuroIntervent*

*Surg* doi:10.1136/neurintsurg-2015-011769

**New devices**

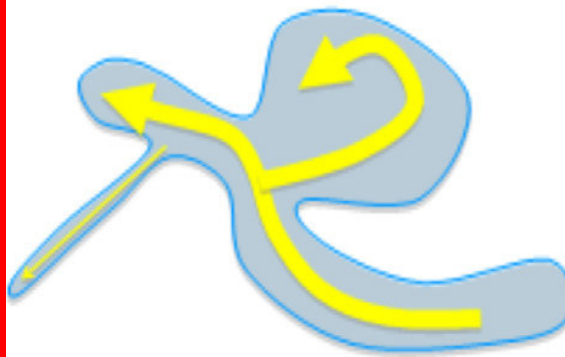
**Case series**

**Flow diversion of large internal carotid artery aneurysms with the surpass device: impressions and technical nuance from the initial North American experience**

Department of Neurosurgery, Johns Hopkins University School of Medicine, The Johns Hopkins Hospital, Baltimore, Maryland, USA

**Correspondence to** Dr Geoffrey P Colby, Department of Neurosurgery, Johns Hopkins University School of Medicine, The Johns Hopkins Hospital, 1800 Orleans Street, Zayed 6115C, Baltimore, MD 21287, USA;

A



B

